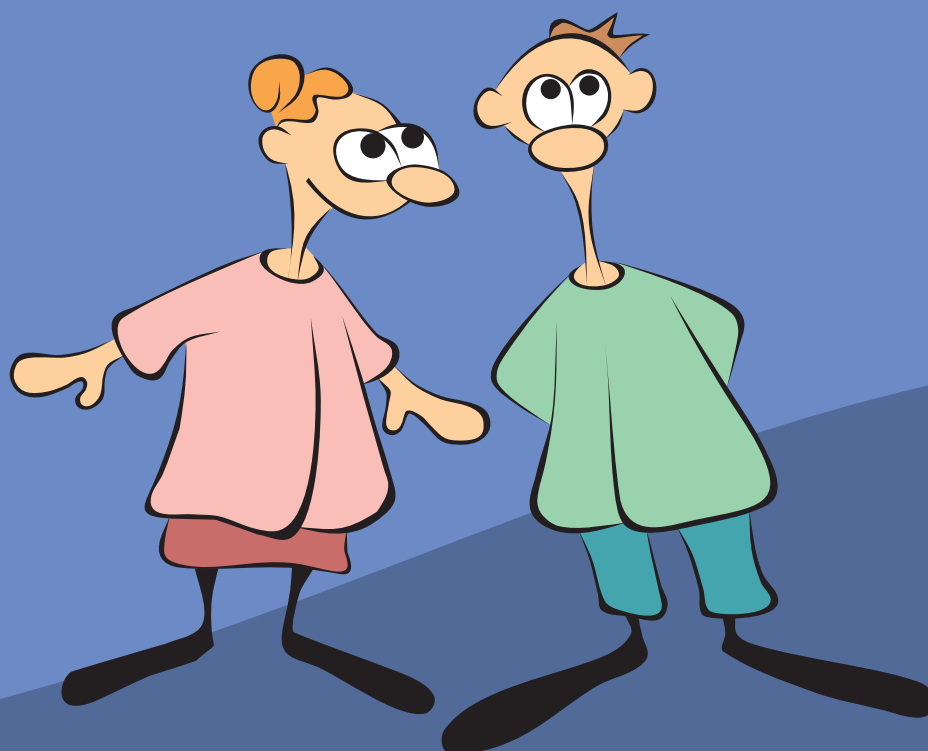




# Zda(L)ni na Relacje

## Instrukcja obsługi innowacji



publikacja bezpłatna



## Spis treści

Opis założeń innowacji	2
Cele i efekty	3
Odbiorcy i użytkownicy innowacji	4
Skład modelu	5
Etapy użytkowania modelu	6

## Opis założeń innowacji

Innowacja Społeczna Zda(L)ni na relacje to pomysł na wprowadzenie do obszaru edukacji sposobów na lepsze budowanie relacji i zarządzanie nimi w kontakcie zdalnym. Model Zda(L)ni na relacje powstał w celu urozmaicenia i zwiększenia efektywności edukacji zdalnej w kontekście budowania relacji. Innowacyjne rozwiązanie zakłada opracowanie narzędzi w postaci zestawu ćwiczeń dostosowanych specjalnie na potrzeby nauczania zdalnego (zarówno w edukacji formalnej jak i poza formalnej) i wykorzystania ich przez nauczyciela/trenera/edukatora podczas zajęć.

Dla nas, jako psychologów, idea budowania relacji w edukacji stanowi dużą wartość. Praktyczne doświadczenia związane z wykorzystaniem technik i narzędzi zwiększających udział relacji i emocji w uczeniu dzieci i młodzieży stanowią odpowiedź na nową rzeczywistość w której zdalne nauczanie staje się popularną formą pracy.

Sytuacja pandemii trwale zmieniła sposób realizowania edukacji wprowadzając na szeroką skalę nauczanie zdalne. W wyniku takiego rozwiązania zauważalny jest jednak zanik lub pogorszenie relacji interpersonalnych między nauczycielem i uczniem, oraz wśród samych uczniów. Szerszy opis na temat badań w tym zakresie znajduje się w części „Wstęp teoretyczny do modelu”.

Badania potwierdziły fakt, że taki problem ma miejsce, co więcej wykazały, że nauczyciele nie dysponują metodami budowania relacji z uczniami w zdalnej formie nauczania.

Z dostępnych danych i obserwacji wynika, że zajęcia „online” często były sprowadzane tylko do wydawania instrukcji, bezosobowych poleceń i nie skupiały się na budowaniu relacji między uczniami.

Zaproponowane przez nas w ramach prezentowanej innowacji rozwiązanie ma na celu polepszenie relacji między uczniami podczas zdalnego nauczania oraz wsparcie nauczycieli w zakresie budowania relacji w kontakcie uczeń - nauczyciel oraz w relacjach między uczniami.

Proponujemy osobom prowadzącym zajęcia gotowe narzędzia, których celem jest poprawa relacji, zwiększenie aktywności i liczby interakcji między uczniami w grupie i klasie. Ich zastosowanie zwiększa efektywność w obszarze budowania i podtrzymywania relacji i zarządzania emocjami w czasie nauki zdalnej, co potwierdzają dane z testowania.

## Cele i efekty

Celem innowacji Zda(L)ni na relacje jest poprawa efektywności uczenia się poprzez polepszenie poziomu relacji oraz aktywności uczniów w zdalnej formie nauczania. Cel jest odpowiedzią na dostrzeżony problem społeczny, który został również potwierdzony innymi, niezależnymi badaniami przytoczonymi we Wstępie teoretycznym do modelu. Skuteczność modelu została sprawdzona w trakcie pracy zdalnej w formule online. Po przeprowadzeniu testowania użytkownicy i odbiorcy oceniali model, jego jakość i funkcjonalność, a także poziom satysfakcji z relacji interpersonalnych w trakcie nauczania zdalnego. Z zestawienia wyników testowania płyną wnioski, że wskaźnik, jakim była pozytywna ocena modelu, został osiągnięty. Wskaźnik ten zakładał, że minimum 75% użytkowników (nauczycieli) pozytywnie zaopiniuje model Zda(L)ni na relacje. Przytoczone wyniki testowania wskazują, że wskaźnik został w pełni osiągnięty. 100 % nauczycieli pozytywnie zaopiniowało model Zda(L)ni na relacje. Oceny odbiorców (uczniów) także są bardzo pozytywne. 90% uczniów z klas I-III pozytywnie zaopiniowało model Zda(L)ni na relacje. Także 90% uczniów z klas IV-VIII zaopiniowało model Zda(L)ni na relacje pozytywnie. Wszyscy testujący z klas ponadpodstawowych pozytywnie zaopiniowali model Zda(L)ni na relacje - w tej grupie 100% odpowiedzi ma charakter pozytywny.

Wskaźnik Relacje i aktywność w grupie badanej, mierzone testem Driver\*, w założeniu miał być lepszy o min. 20% w porównaniu z grupą kontrolną. Przytoczone wyniki testowania wskazują, że wskaźnik został częściowo osiągnięty. Osiągnięto go w grupie uczniów klas IV-VIII i uczniów szkół ponadpodstawowych, natomiast wskaźnik nie został osiągnięty w grupie uczniów klas I-III. Pierwotnie model Zda(L)ni na relacje składał się z trzech podręczników dla różnych grup wiekowych oraz Instrukcji do modelu i Wstępu teoretycznego. Po analizie wyników testowania, finalny model Zda(L)ni na relacje składa się z dwóch podręczników, Instrukcji do modelu oraz Wstępu teoretycznego. Ponieważ nie potwierdzono wystarczającej skuteczności podręcznika dla najmłodszej grupy wiekowej (uczniowie klas I-III) nie znalazł się on w finalnej wersji. Ponieważ jednak został pozytywnie zaopiniowany przez nauczycieli i uczniów może zostać opcjonalnie wykorzystany. Podręcznik można otrzymać kontaktując się z Instytutem Psychologii i Edukacji Dziecka w Poznaniu [www.instytut.slowackiego34.pl](http://www.instytut.slowackiego34.pl) (telefon 508574037).

W przypadku uczniów z klas IV-VIII szkoły podstawowej poziom relacji i aktywności w grupie testującej był wyższy niż w grupie kontrolnej. Odpowiedź „Zdecydowanie tak” i „Tak” w grupie testującej stanowiły 83,6%. Odpowiedź „Zdecydowanie tak” i „Tak” w grupie kontrolnej stanowiły 34,5%. Analiza wykazała istotną różnicę w poziomie relacji i aktywności między grupą kontrolną, a testującą. W grupie testującej poziom relacji i aktywności był określany jako wysoki, to jest o 49,1% więcej, w porównaniu do grupy kontrolnej.

Lepsze poziom relacji i aktywności zostały potwierdzone także w grupie uczniów z klas ponadpodstawowych. Odpowiedź „Zdecydowanie tak” i „Tak” w grupie testującej stanowiły 98,6%. Odpowiedź „Zdecydowanie tak” i „Tak” w grupie kontrolnej stanowiły 30,6%. Analiza wykazała istotną różnicę w poziomie relacji i aktywności między grupą kontrolną a testującą.

W całej grupie testującej poziom relacji i aktywności był określany jako wysoki lub bardzo wysoki, to jest o 68% więcej w porównaniu do grupy kontrolnej.

---

\*Driver M. 2002 Exploring student perceptions of group interaction and class satisfaction in the web-enhanced classroom, *The Internet and Higher Education*, Vol 5, 35-45

## Odbiorcy i użytkownicy

Innowacja skierowana jest do dwóch grup:

- uczniów klas 4 - 8 szkoły podstawowej,
- oraz uczniów szkół ponadpodstawowych.

Każda z grup posiada inny poziom umiejętności społecznych, przez co prezentuje inne potrzeby z tym związane.

■  
Pierwszą grupą są uczniowie klas 4-8 szkoły podstawowej. Dzieci w tym wieku powinny posiadać już podstawy z zakresu umiejętności społecznych. Potrafią częściowo same dbać o swoje relacje, poprzez internetowe komunikatory, social media czy gry online. Jednak nie dotyczy to wszystkich uczniów. Część z nich cechuje np. nieśmiałość, która znacznie utrudnia im uczestnictwo w życiu społecznym. Należy mieć na uwadze również to, że nie wszystkie dzieci są lubiane i akceptowane przez rówieśników. U takich uczniów, w przypadku nauczania online, poczucie osamotnienia znacznie się powiększa. Potrzebą tej grupy jest wsparcie i przewodnictwo nauczyciela w integracji oraz rozwój umiejętności społecznych w grupie rówieśników.

■  
Drugą grupą są uczniowie szkół ponadpodstawowych (licea, technika, szkoły zawodowe). Uczniowie szkół średnich w większości powinni zdobyć na tym etapie umiejętności pracy w grupie i kooperacji. Na tym etapie nauczania zwłaszcza w formie zdalnej uczniowie zbyt rzadko mają możliwość pracować w grupach i tworzyć wspólne projekty z powodu dużej ilości sprawdzianów i zaliczeń. Nauczyciele kładą nacisk na indywidualną formę sprawdzenia wiedzy, co może negatywnie wpływać na późniejszą pracę zawodową i funkcjonowanie w nowych środowiskach. Poprzez zdalną edukację, uczniowie w jeszcze większym stopniu pracują samodzielnie. Uczniowie z tej grupy potrzebują, by kłaść nacisk na zadania o charakterze grupowym, które pomogą w rozwijaniu umiejętności współpracy, przydatnych w późniejszym etapie życia.

## Skład modelu

	Narzędzie	Użytkownik	Funkcja
1.	Wstęp do modelu	nauczyciel/trener/edukator	Stanowi wprowadzenie do założeń modelu. Umożliwia poznanie koncepcji autorów oraz wprowadzenie do roli psychoedukacji w nauczaniu (znaczenie emocji i relacji).
2.	Instrukcja do modelu	nauczyciel/trener/edukator	Zachęca do zweryfikowania obecnej praktyki pod kątem zebranych przez autorów informacji o zdalnym nauczaniu i sposobach na zwiększenie zaangażowania jego odbiorców. Zachęca do refleksji nad jakością pracy w edukacji.
3.	Podręcznik z ćwiczeniami dla uczniów klasy IV-VIII	nauczyciel/trener/edukator	Podręczny zestaw ćwiczeń, który umożliwia przeprowadzenie w formule zdalnej dostosowanych do wskazanej grupy wiekowej ćwiczeń z obszaru budowania relacji.
4.	Podręcznik z ćwiczeniami dla uczniów szkół ponadpodstawowych	nauczyciel/trener/edukator	Podręczny zestaw ćwiczeń, który umożliwia przeprowadzenie w formule zdalnej dostosowanych do wskazanej grupy wiekowej ćwiczeń z obszaru budowania relacji.

## Etapy użytkowania modelu

- Zapoznanie się ze Wstępem do modelu
- Zapoznanie się z Instrukcją do modelu
- Wybór podręcznika dedykowanego określonej grupie wiekowej
- Przeprowadzenie zajęć z wykorzystaniem wybranych ćwiczeń